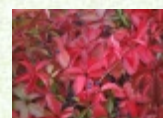


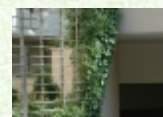
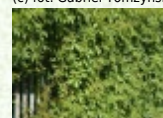
Parthenocissus quinquefolia
winobluszcz pięciolistkowy



(c) fot. Gabriel Tomżyński TOMŻYŃSKI Szkółka Roślin



(c) fot. Gabriel Tomżyński TOMŻYŃSKI Szkółka Roślin



Winobluszcz pięciolistkowy, zwany także dzikim winem, to cenne pnącze ozdobne sprowadzone do Europy z kontynentu amerykańskiego już w 1629 roku. Roślina z łatwością wspina się na wszelkiego rodzaju pionowe przeszkody. Liczne, długie pędy czepiające się podpór, a duże, złożone liście tworzą zwarty, zielony kobierzec, efektowny przez cały sezon wegetacyjny. Jesienią liście przybierają bajkowe kolory, wybarwiają się w intensywnych odcieniach czerwieni oraz purpury. Roślina przyrasta rocznie o 1-2 metry, dorastając maksymalnie do 10 - 20 metrów wysokości. Wspina się za pomocą wąsów czepnych zaopatrzonych na końcach w 5 - 12 przyłg mających zdolność przywierania do różnego rodzaju powierzchni, na których inne pnącza nie miałyby szansy się utrzymać. Oczywiście wąsy nie poradzą sobie z tak gładkimi powierzchniami jak szkło czy marmur, ale już wszelkiego rodzaju tynki, nieoszlifowane kamienie, cegły czy nawet drewno nie stanowią bariery dla tego pnącza. Główną ozdobą dzikiego wina są duże liście zbudowane zwykle z pięciu listków osadzonych na długim ogonku. Blaszki liściowe są zielone i błyszczące, jesienią szkarłatne. Dachówkowate ułożenie liści winobluszczu porastającego ściany budynków zapewnia ochronę murów przed deszczem, wiatrem i słońcem. Ukryte pod liśćmi niepozorne kwiaty rozwijają się w czerwcu. Fioletowe, kuliste, omszone białawym, woskowym nalotem owoce mają średnicę około 0,5 centymetra. Owoce są osadzone na dekoracyjnych, czerwonych szypułkach, niezbyt widocznych wśród liści, ale po pierwszych przymrozkach, gdy liści opadną, ukazują się w pełnej krasie i zdobią nagie pędy aż do grudnia, chyba że wcześniej wypatrzą je ptaki. W okresie zimy owoce stanowią przysmak kosów, kwiczołów i jemioluszek. Roślina nie ma specjalnych wymagań uprawowych, dobrze rośnie na znakomitej większości gleb, znosi suszę, zacienienie oraz silny mróz w okresie zimy. Rośliny sadzone na wystawie południowej obficie owocują i bardziej intensywnie wybarwiają się na jesieni. Dzikie wino rośnie zdrowo, nie choruje i nie jest atakowane przez szkodniki. Sadząc pnącza należy pamiętać, aby zachować odległości co najmniej 30 cm od murów lub ścian. Jeśli rolę podpory mają stanowić drzewa lub wysokie krzewy, winobluszcz należy sadzić około 1 metra od ich podstawy. Pnącze polecane do uprawy w terenach zieleni miejskiej oraz ogrodach przydomowych. Świetnie nadaje się do maskowania brzydkich ścian budynków gospodarczych, wiat śmietnikowych, wielopiętrowych garaży, murów, ogrodzeń, altan, płotów, ekranów dźwiękochłonnych. Ciekawie prezentują się egzemplarze sadzone u podnóża słupów, latarni, pni drzew z wysoko osadzoną koroną lub przy specjalnie stworzonych dla pnączy konstrukcjach typu pergol czy bramek. W miejscach trudnodostępnych dzikie wino można z powodzeniem uprawiać jako roślinę okrywową.

autorzy: Grzegorz Falkowski; , Związek Szkółkarzy Polskich;

zasięg geograficzny	Ameryka Północna
grupa roślin	pnącza
grupa użytkowa	pnącza
forma	pnącze
siła wzrostu	wzrost typowy dla gatunku
pokrój	pnącze
docelowa wysokość	od 15 m do 20 m
barwa liści (igieł)	ciemnozielone
zimozieloność liści (igieł)	liście opadające na zimę
rodzaj kwiatów	pojedyncze kwiatostan
barwa kwiatów	żółte
pora kwitnienia	maj
owoce	granatowe ozdobne kuliste
pora owocowania	wrzesień październik
nasłonecznienie	stanowisko cieniste stanowisko półcieniste stanowisko słoneczne
wilgotność	roślina tolerancyjna
ph podłoża	roślina tolerancyjna
rodzaj gleby	roślina tolerancyjna
walory	ładne jesienne zabarwienie odporność na zanieczyszczenia ozdobne owoce ozdobne z liści/igieł roślina miododajna
zastosowanie	ogrody przydomowe parki zieleń publiczna roślina okrywowa pojemniki pnącze na ogrodzenia pnącze na pergole, kraty pnącze na ściany
strefa	5a

autorzy: Grzegorz Falkowski; , Związek Szkółkarzy Polskich;

